

Sonic Deliver 云端共享系统 V1.0  
用户手册



展拓讯能（天津）科技有限公司

# 用户手册

- 1、激活设备.....1
- 2、系统管理.....3
  - 2.1 IP 设置.....4
  - 2.2 网卡绑定.....5
  - 2.3 SNMP 管理.....6
- 3、用户（组）管理.....6
  - 3.1 用户管理.....6
  - 3.2 添加用户.....7
  - 3.3 用户组管理.....8
  - 3.4 修改密码.....9
- 4、设备管理.....10
  - 4.1 设备绑定.....10
  - 4.2 解除绑定.....11
- 5、日志功能.....12
- 6、备份与还原.....12
  - 6.1 备份.....12
  - 6.2 还原.....14
- 7、Sonicdeliver 安装示例.....18
- 8、客户端安装.....22
- 软硬件环境.....29

## 1、激活设备

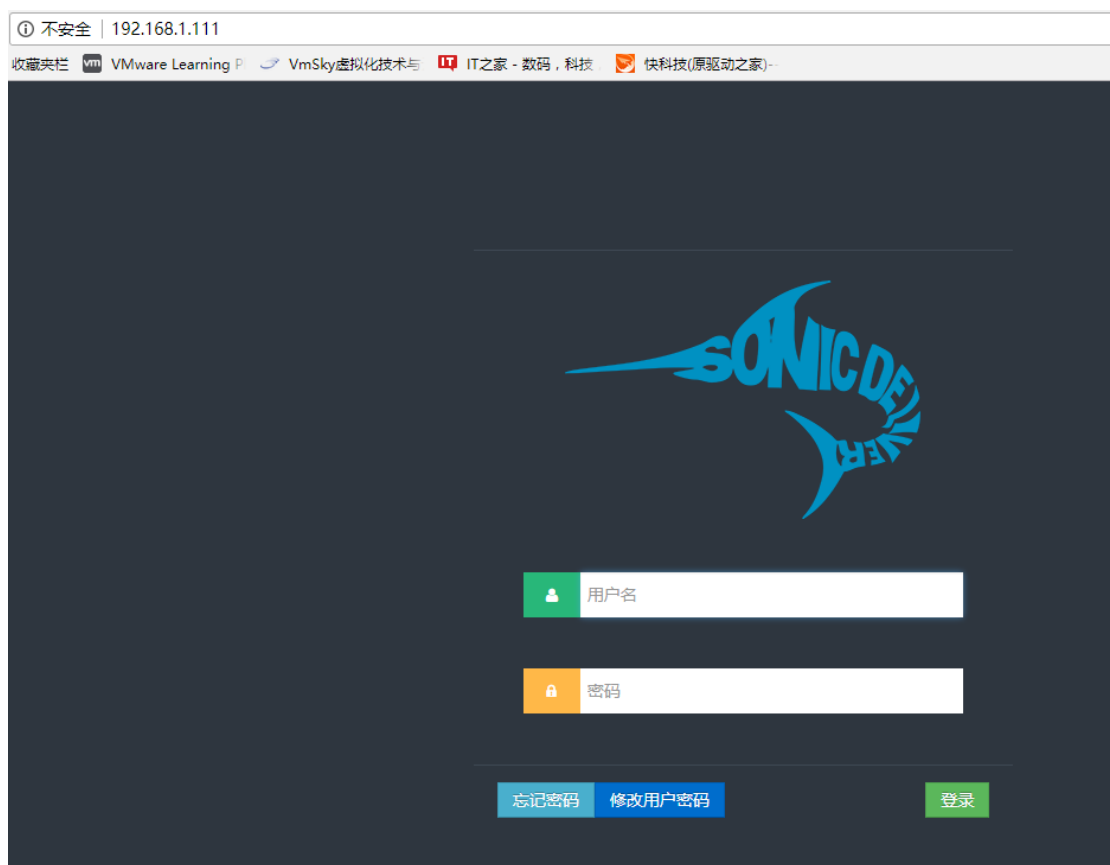
注：填写信息建议使用英文（系统激活时除外）

建议使用 chrome 或者给予 chrome 内核的浏览器、Firefox 浏览器

只有设备激活才能修改 admin 的密码

将电脑 IP 地址改为 192.168.1.0 段地址，子网掩码 255.255.255.0，使用网线将网口连接到电脑（任一网口皆可）

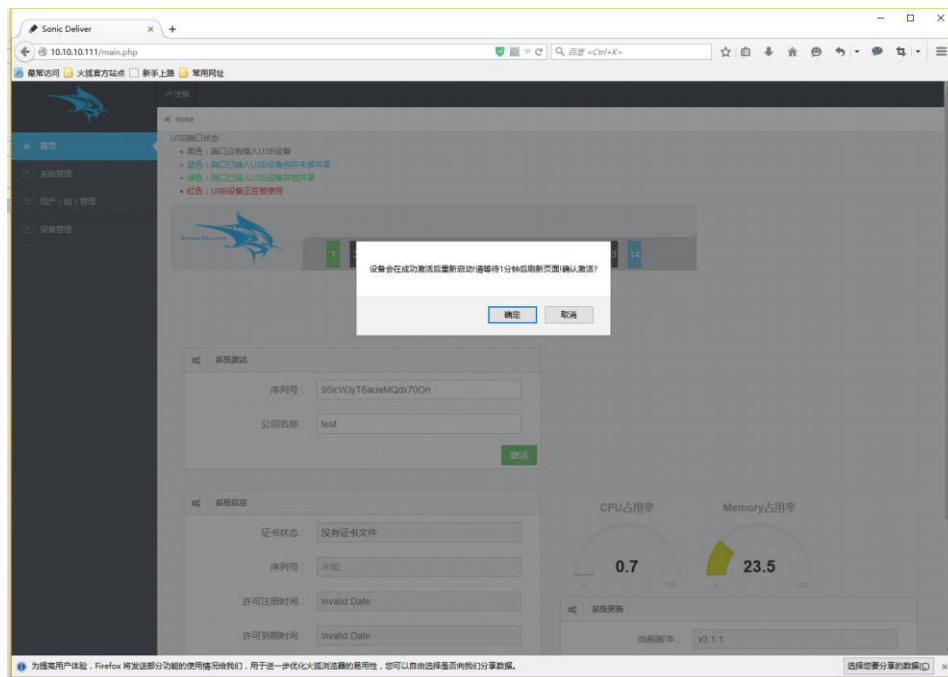
使用浏览器打开 <http://192.168.1.111>



用户名、密码均为 admin

输入用户名、密码点击登录

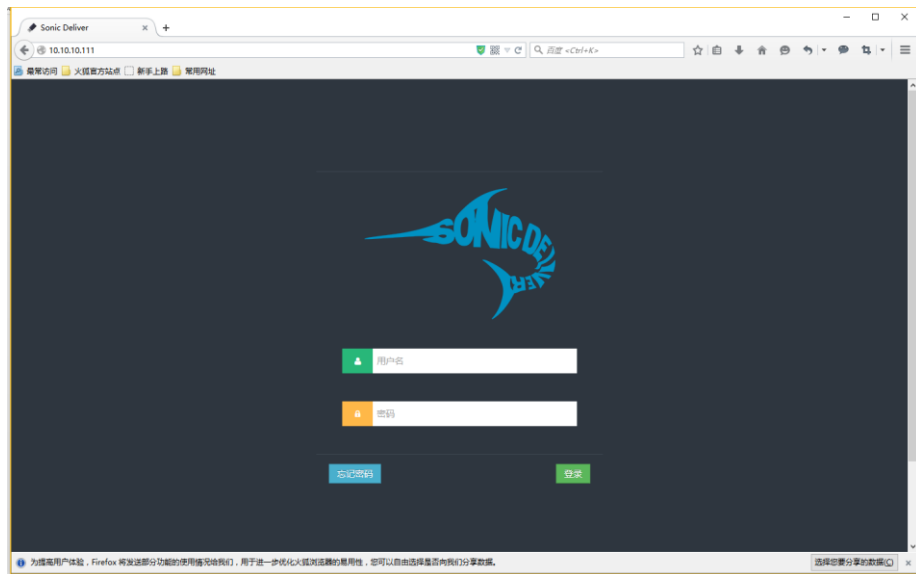




等待三分钟，然后刷新页面即可使用

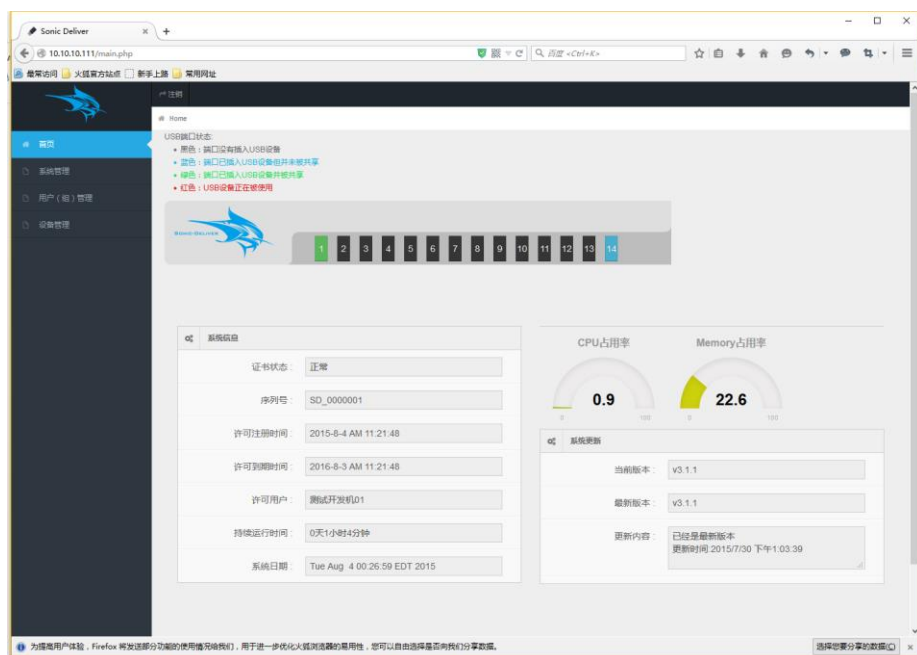
## 2、系统管理

首次使用设备需要根据网络情况更改设备通讯地址，将电脑IP 改为 192.168.1.0 段地址，子网掩码 255.255.255.0，不用填写网关，配置完成后，使用网线连接设备网口，连通后，使用浏览器打开 192.168.1.111，默认用户名、密码为 admin

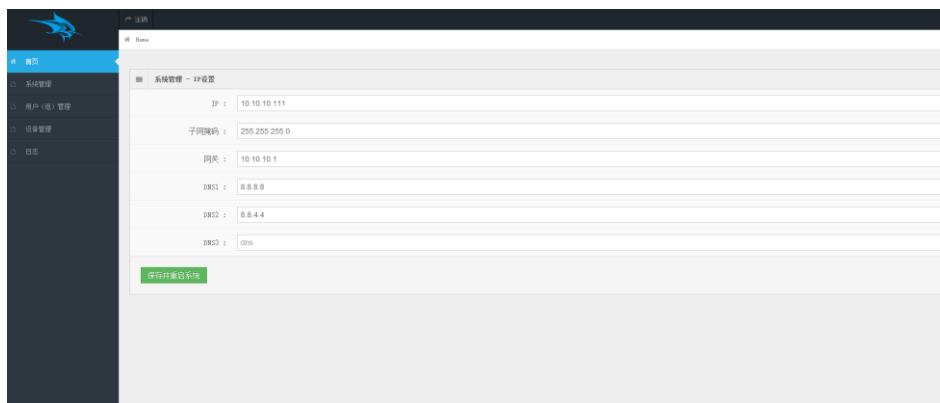


## 2.1 IP 设置

进入管理页面后，点击系统管理



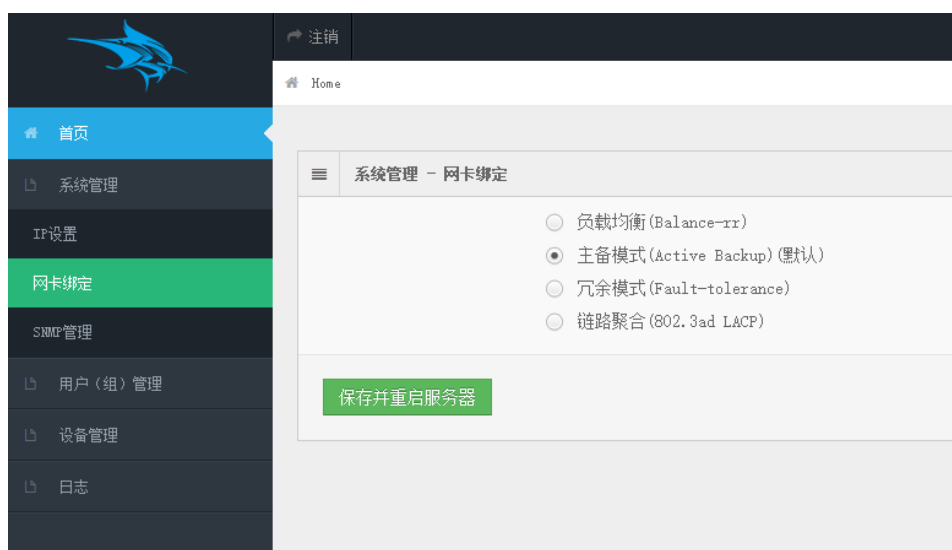
打开 IP 管理



根据您的网络情况修改 IP 地址，点击保存并刷新页面，等待 3 分钟左右，再次登录即可。

更改 IP 后，使用网线接入生产环境网络中。

## 2.2 网卡绑定



网卡绑定有 4 中模式可以选择：

负载均衡：多个交换机使用堆叠方式

主备模式：一个网口工作、另一个网口待机（一台交换机）

冗余模式：数据复制双份，从两个网口出，两台交换机，如思科 vrrp 协议

链路聚合：增加带宽、高可用及负载均衡功能，需要交换机支持  
(一台交换机)

## 2.3 SNMP 管理

支持 snmp 协议，可以通过网管软件监控 sonic deliver 设备的状态，可以使用组名



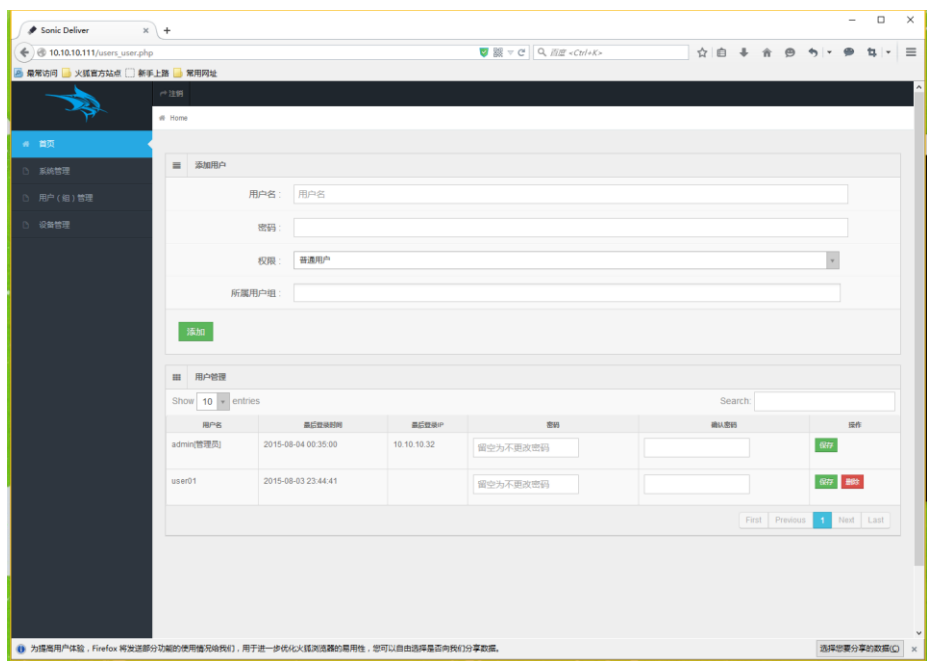
## 3、用户（组）管理

用户管理负责用户及密码的管理，用户组管理，用户组为了统一分配权限而设置

### 3.1 用户管理

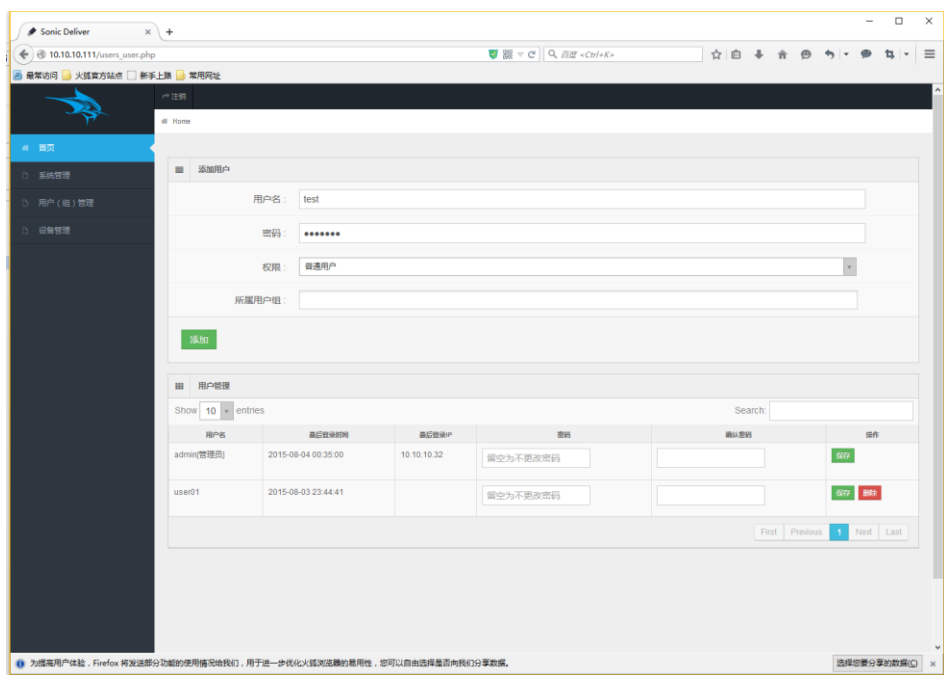
点击用户（组）管理——用户管理





## 3.2 添加用户

输入用户名（用户名必须是字母开头并且用户名只允许使用字母及数字，长度 4-15 位；如果使用大写会自动转换为小写）、密码（密码长度 6-20 位，不允许使用单、双引号）



权限功能介绍：

管理员：管理权限皆有

普通用户：能使用此设备特定端口的用户

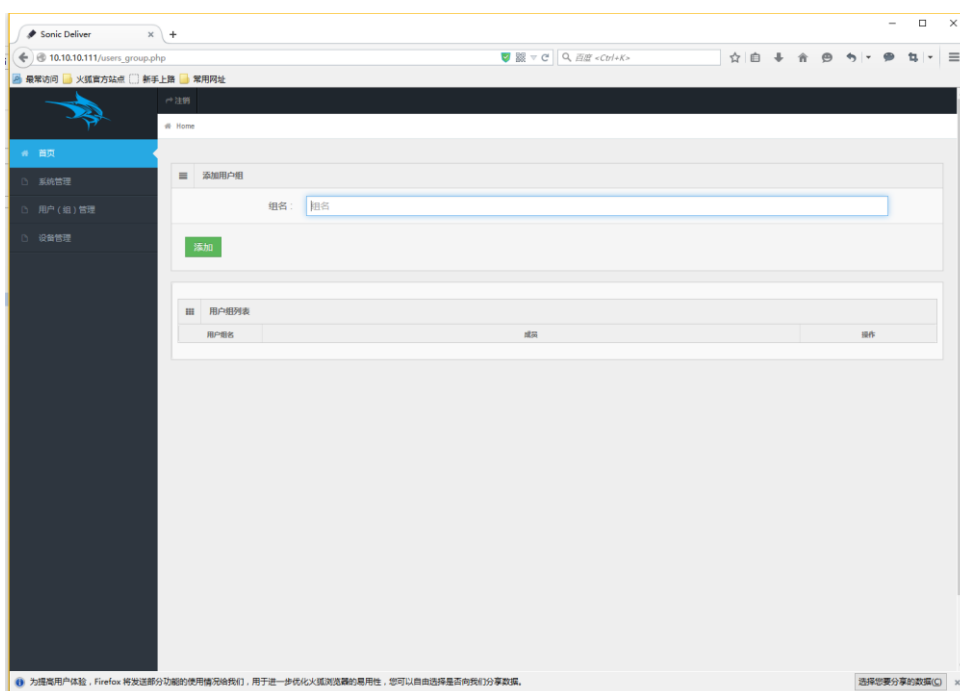
所属用户组，通过用户组减少权限分配操作的复杂度

用户管理					
Show 10 entries		Search:			
用户名	最后登录时间	最后登录IP	密码	确认密码	操作
admin[管理员]	2015-08-04 00:35:00	10.10.10.32	<input type="text" value="留空为不更改密码"/>	<input type="text"/>	<input type="button" value="保存"/>
user01	2015-08-03 23:44:41		<input type="text" value="留空为不更改密码"/>	<input type="text"/>	<input type="button" value="保存"/> <input type="button" value="删除"/>
First Previous 1 Next Last					

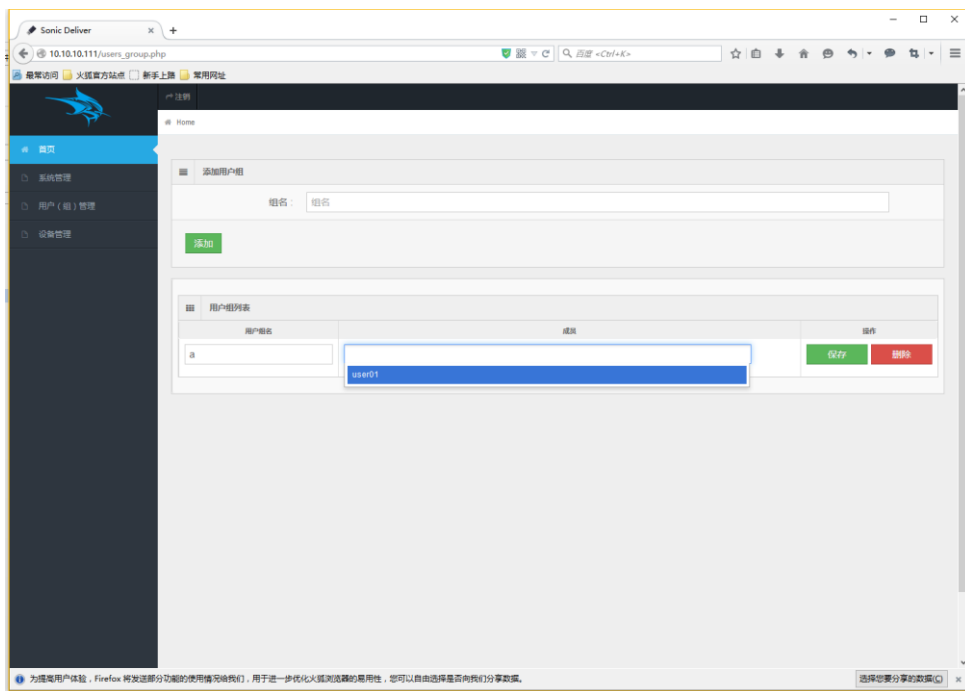
修改用户密码，在密码及确认密码处填写密码后，点击保存按钮即可；如果想删除用户，找到用户，点击删除按钮即可

### 3.3 用户组管理

用户（组）管理——用户组管理



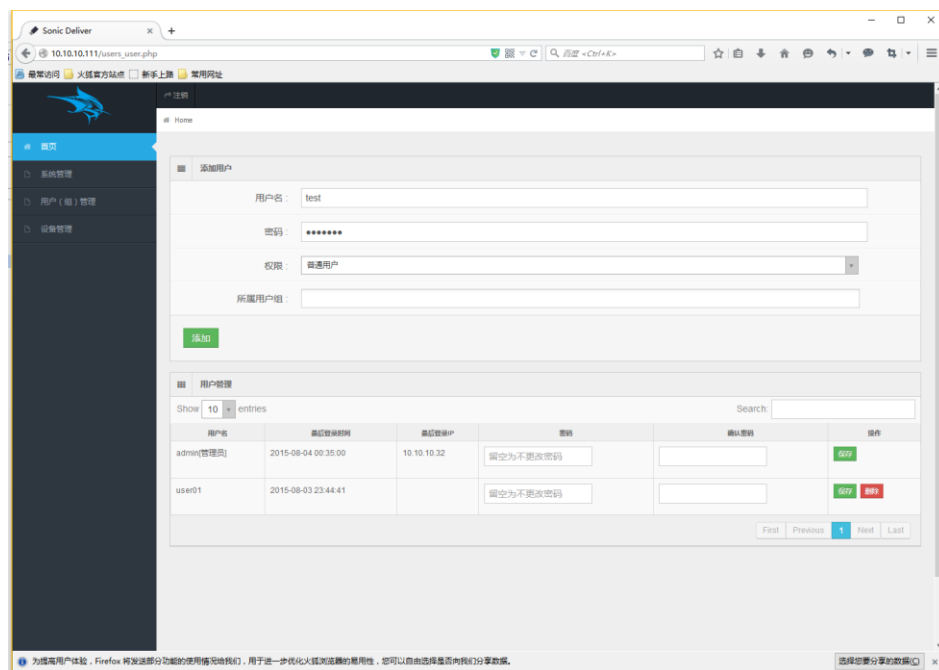
输入组名即可添加组



可以从用户中选择组的成员，点击保存，完成组的改名或成员的添加

点击删除按钮即可删除该组

### 3.4 修改密码

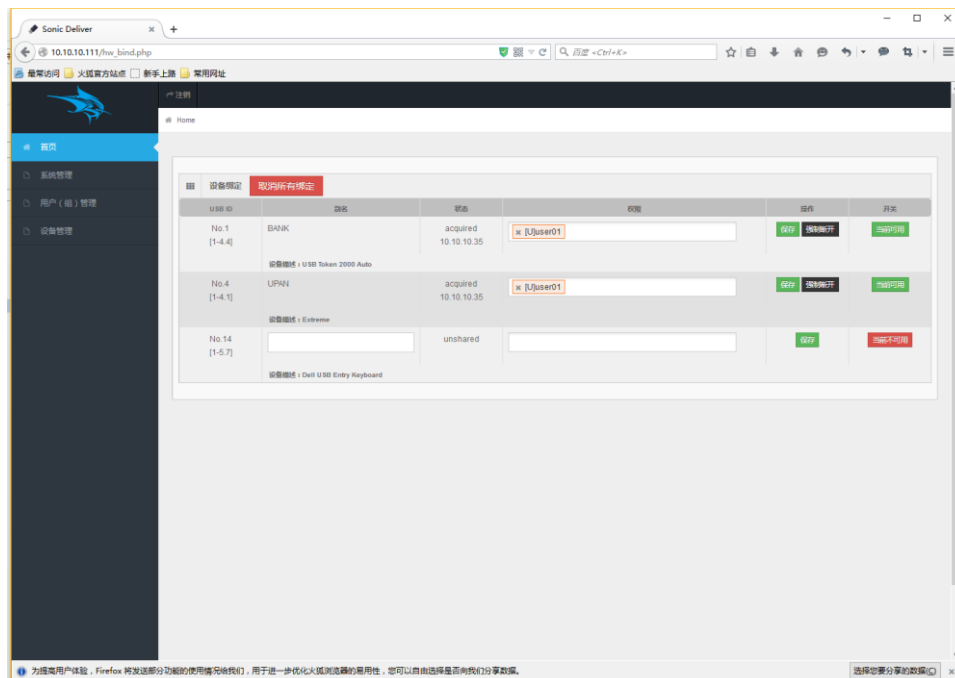


在用户管理中，找到要修改密码的用户，在密码框中填写密码，填写完成后，单击右侧保持按钮

## 4、设备管理

绑定设备、解绑设备及查看设备绑定状态

### 4.1 设备绑定



设备绑定流程：别名 ——打开开关——分配用户权限——保存权限

USBID 标识 USB 设备所在面板上位置，最前面的数字代表设备上的序号，从左到右 1——14

开关列为红色（当前不可用）：表明设备处于未共享状态，想要共享，点击红色按钮即可

开关列为绿色（当前可用）：表明设备处于共享状态，想停止共享，点击绿色按钮即可

添加用户权限：在权限中选择要分配的用户或者用户组，点击保存即可

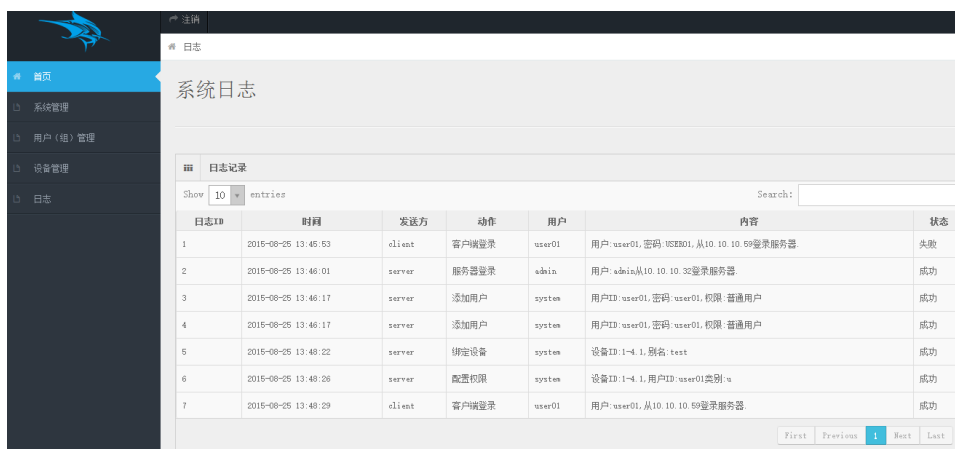
修改别名：在别名中添加别名（目前只支持英文），点击红色按钮即可共享该设备。（需先添加权限，然后填写别名时点击红色按钮共享设备）

强制断开：如果不想让某用户现在占用 usb 设备，选择对应的 usb 口，点击强制断开，即可断开在使用中的用户；如果想断开所有 usb 设备，则选择取消所有绑定，所有用户断开，并且设备全部处于未共享状态

## 4.2 解除绑定

通过共享按钮的红绿色开关来控制绑定状态，解除绑定，触发开关即可

## 5、日志功能



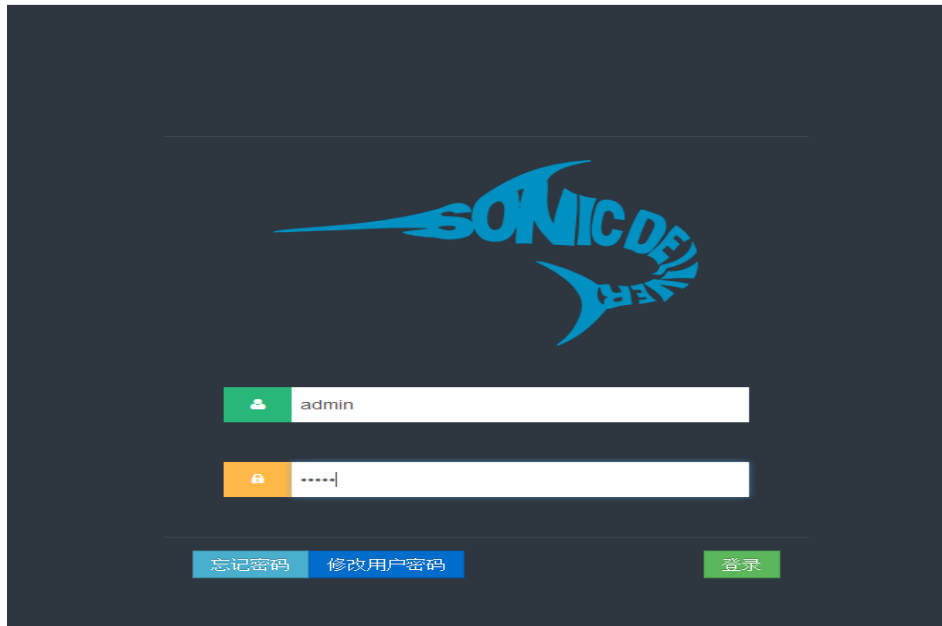
日志ID	时间	发送方	动作	用户	内容	状态
1	2015-06-25 13:45:53	client	客户端登录	user01	用户:user01,密码:USER01,从10.10.10.69登录服务器	失败
2	2015-06-25 13:46:01	server	服务器登录	admin	用户:admin从10.10.10.35登录服务器	成功
3	2015-06-25 13:46:17	server	添加用户	system	用户ID:user01,密码:user01,权限:普通用户	成功
4	2015-06-25 13:46:17	server	添加用户	system	用户ID:user01,密码:user01,权限:普通用户	成功
5	2015-06-25 13:48:22	server	绑定设备	system	设备ID:1-4.1,别名:test	成功
6	2015-06-25 13:48:26	server	配置权限	system	设备ID:1-4.1,用户ID:user01类别:u	成功
7	2015-06-25 13:48:29	client	客户端登录	user01	用户:user01,从10.10.10.69登录服务器	成功

可以根据需要，在 show 后面下拉框中，选择每页显示的日志条目，如果想通过关键字，快速查找，可以再 Search 后填写，多个关键字之间请使用空格分隔，支持列排序，点解列标题，如时间，可以时间正序或者倒序排列顺序，多种筛选方式结合，可以快速定位日志。

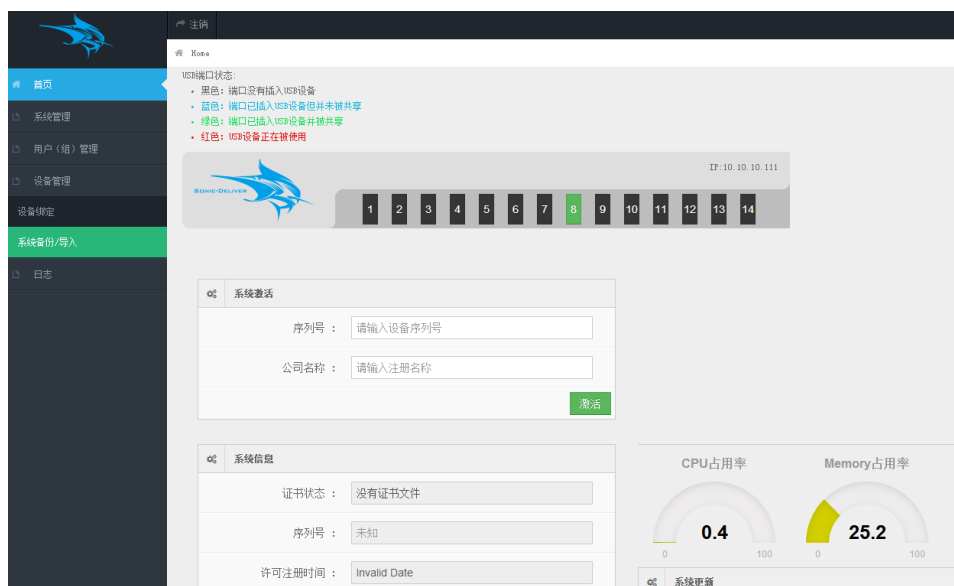
## 6、备份与还原

### 6.1 备份

通过管理地址登陆 sonicdeliver

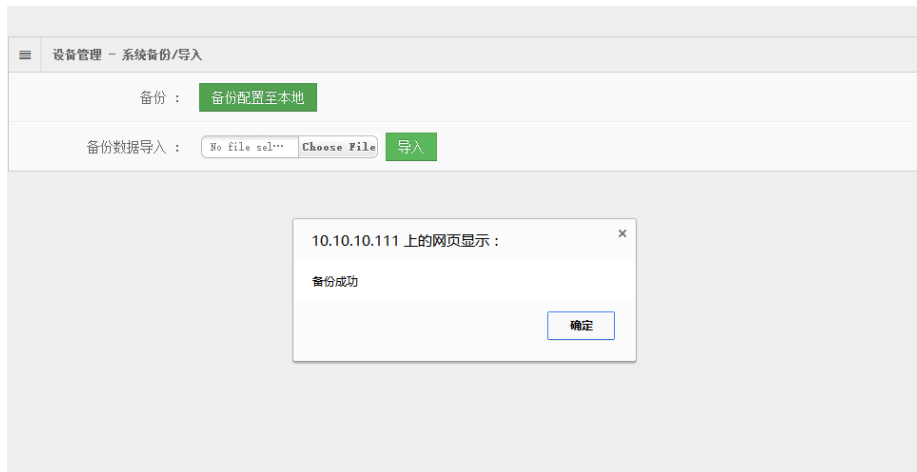


单击设备管理—系统备份/导入

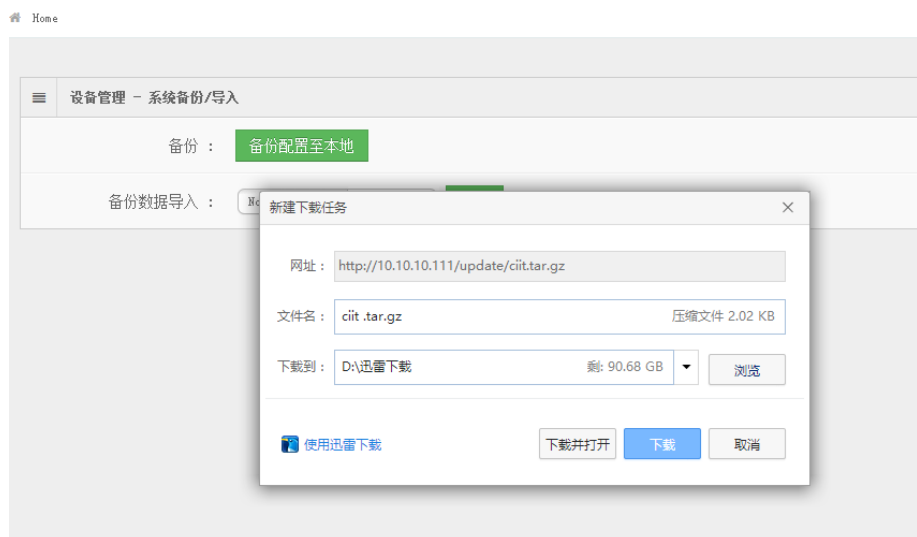


点击备份配置到本地





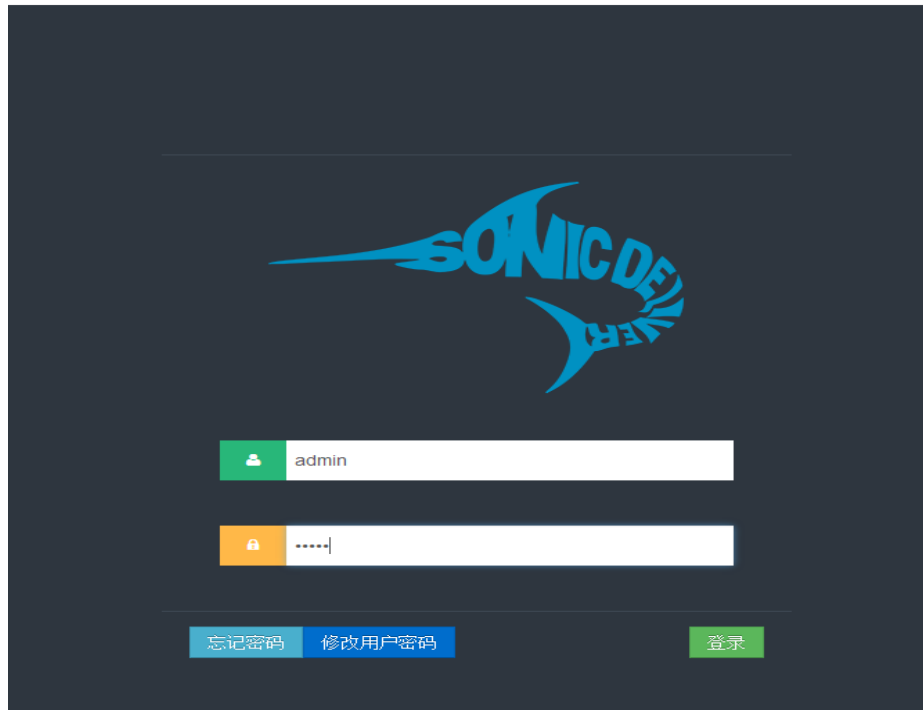
## 选择备份文件保存路径



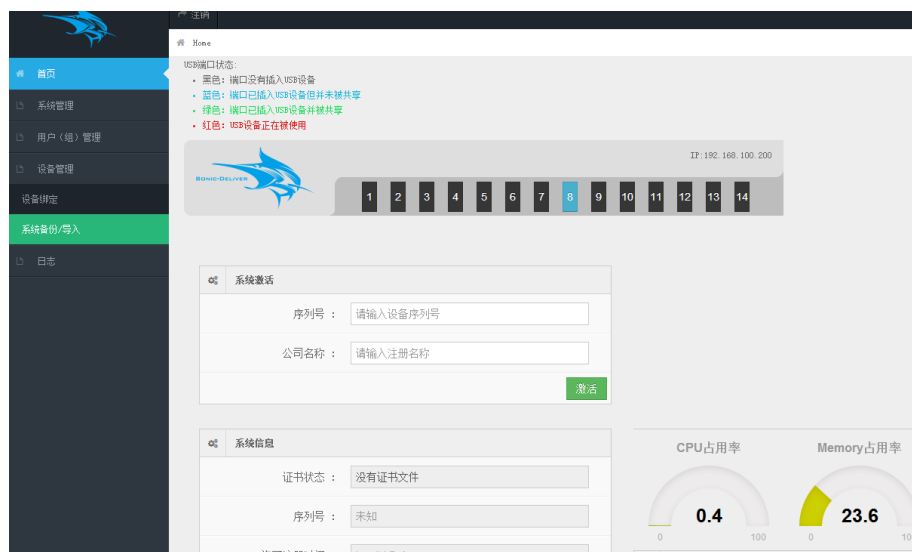
## 6.2 还原

### 登陆新设备并配置系统管理

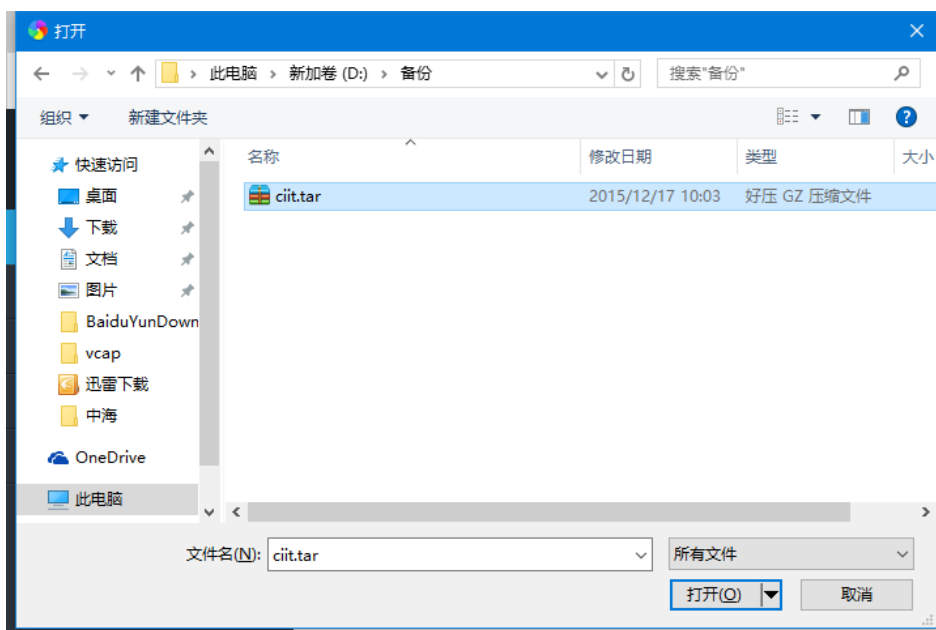




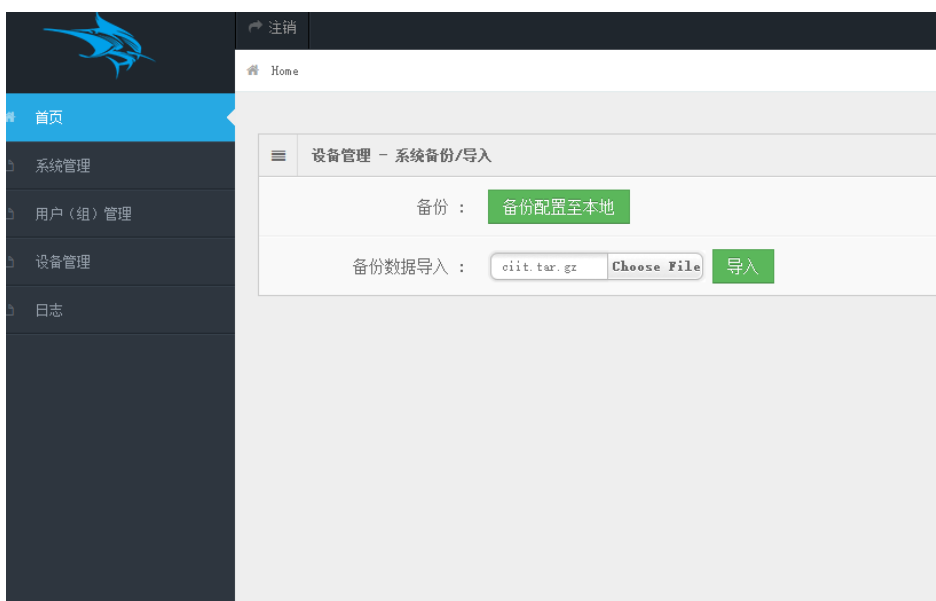
点击设备管理—系统备份/导入



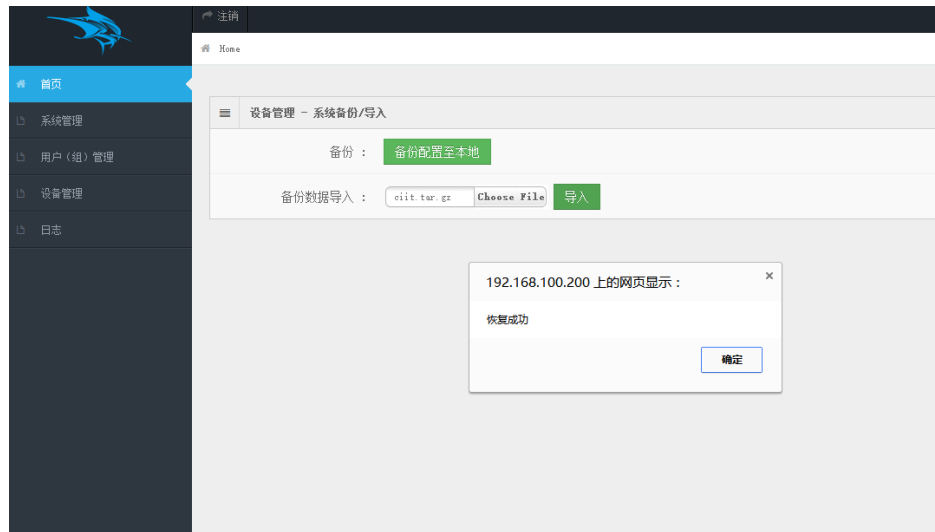
点击 Choose File，选择之前备份的文件



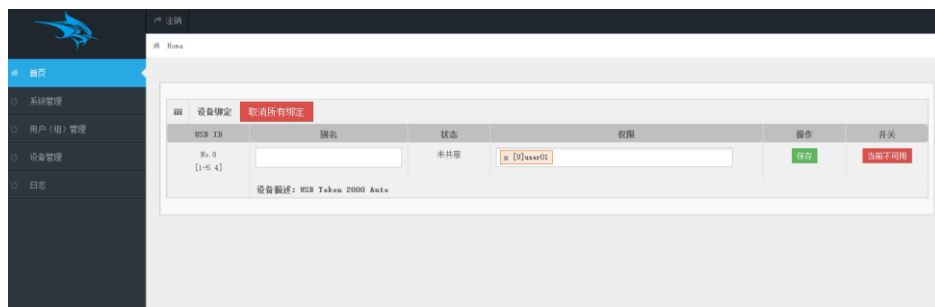
点击打开，单击导入按钮，导入数据



## 提示恢复成功



## 还原后，需要手动打开 usb 设备的共享开关

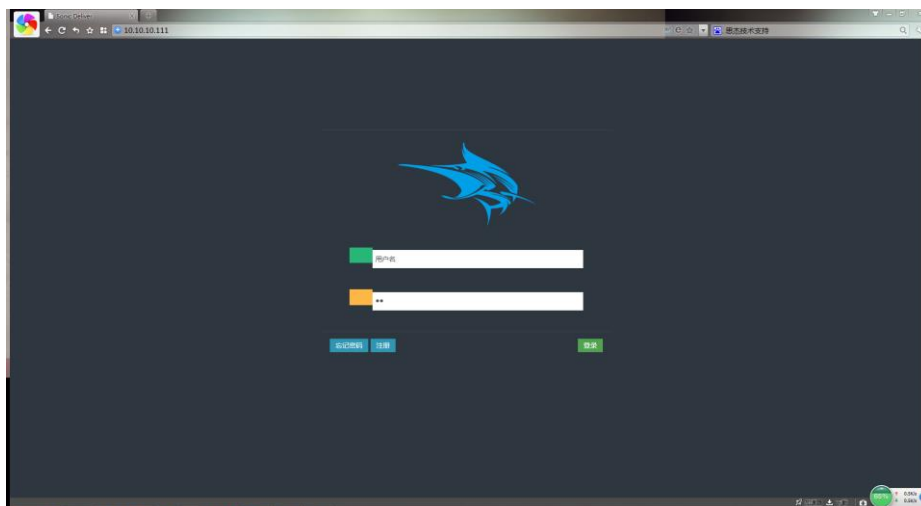


注：备份还原功能仅提供备份用户信息、设备绑定信息、日志信息，系统管理中信息无法恢复，需要手工更改

## 7、Sonicdeliver 安装示例

将电脑 IP 地址改为 192.168.1.254，子网掩码  
255.255.255.0，使用网线将右侧网口连接到电脑

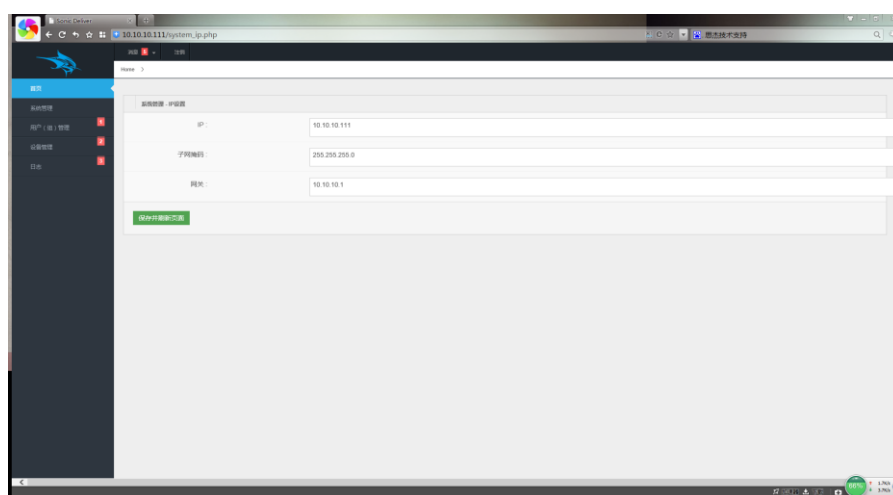
使用浏览器打开 <http://192.168.1.111>



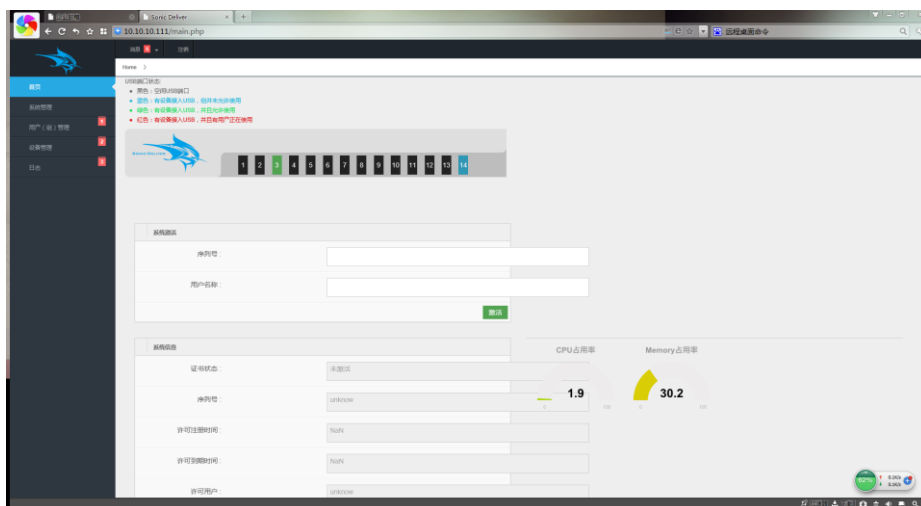
用户名、密码均为 admin

输入用户名、密码点击登录

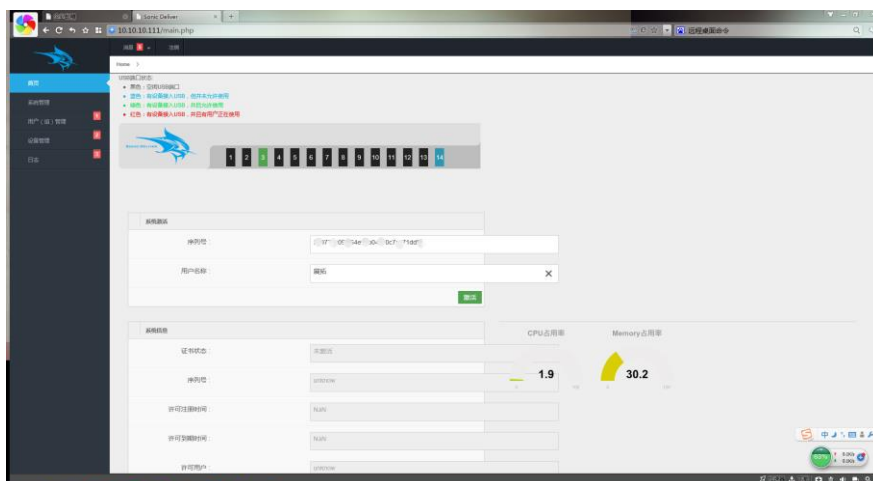
点击系统管理——IP 地址设置，根据网络调整 IP 地址



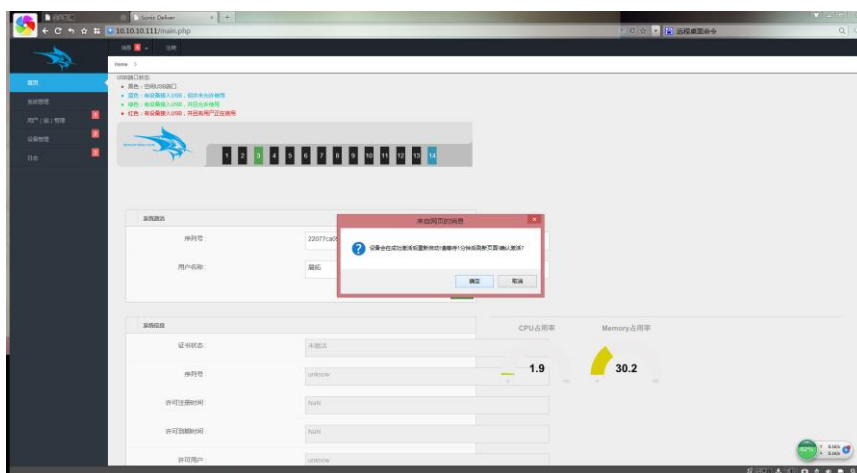
更改完成后点击保存并刷新页面

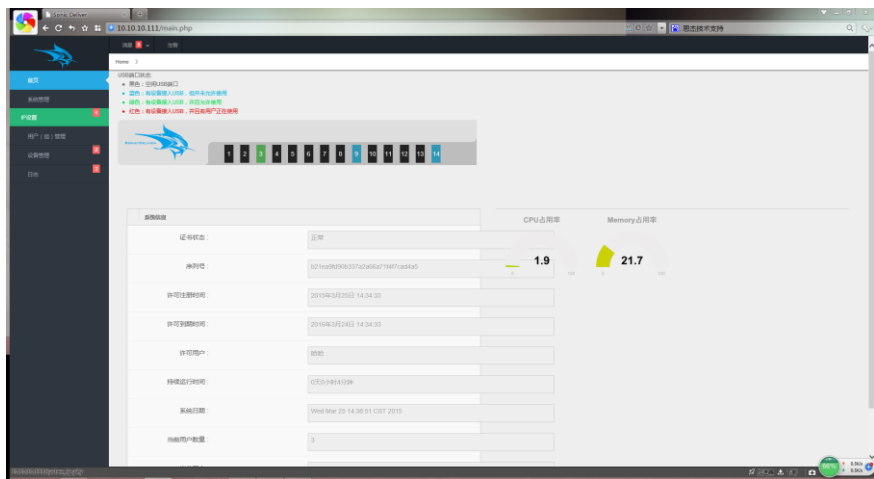


首次登陆需要输入序列号，及公司名称

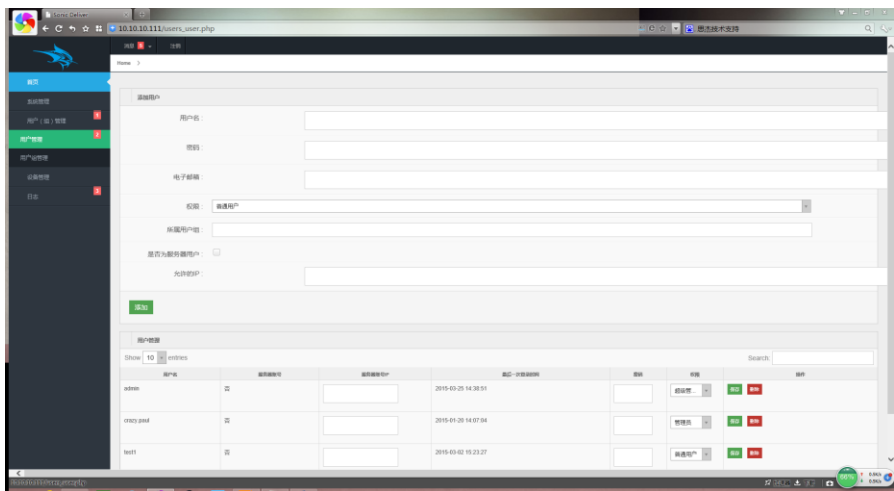


点击激活按钮，等待一分钟





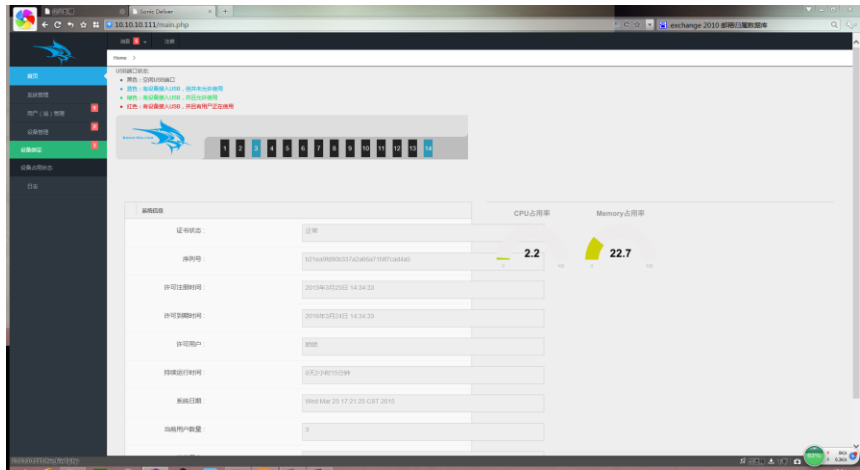
添加用户：



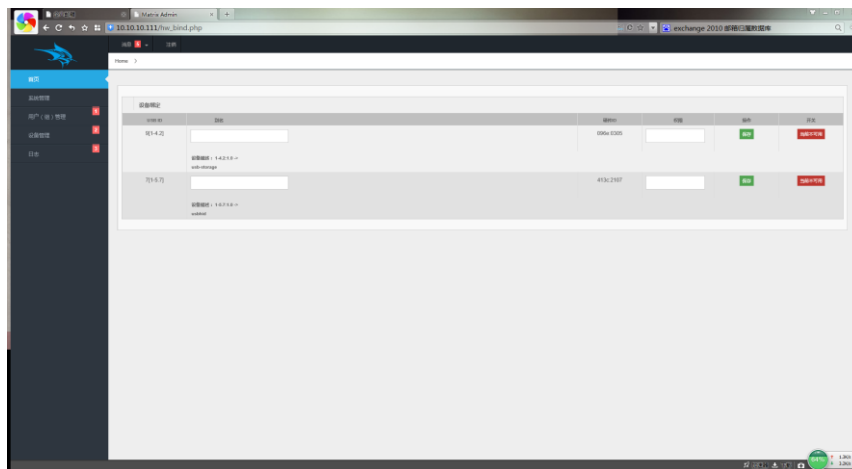
点击用户（组）管理——用户管理

用户名、密码必须填写，填写完成后点击添加

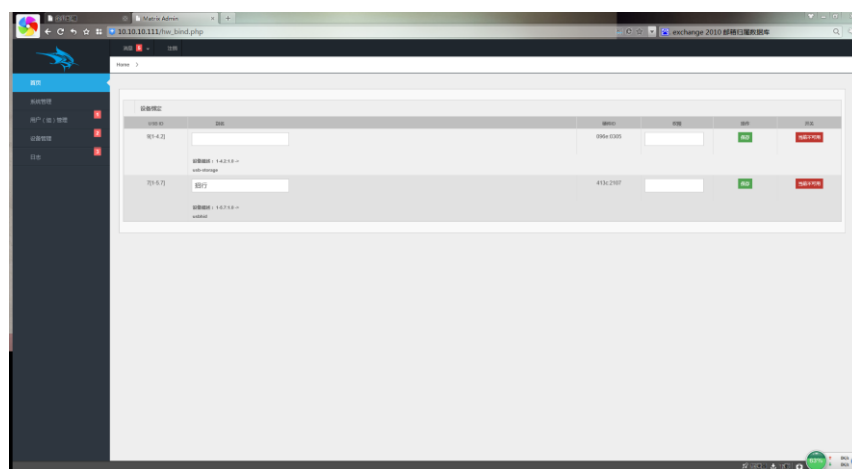
绑定要使用的设备



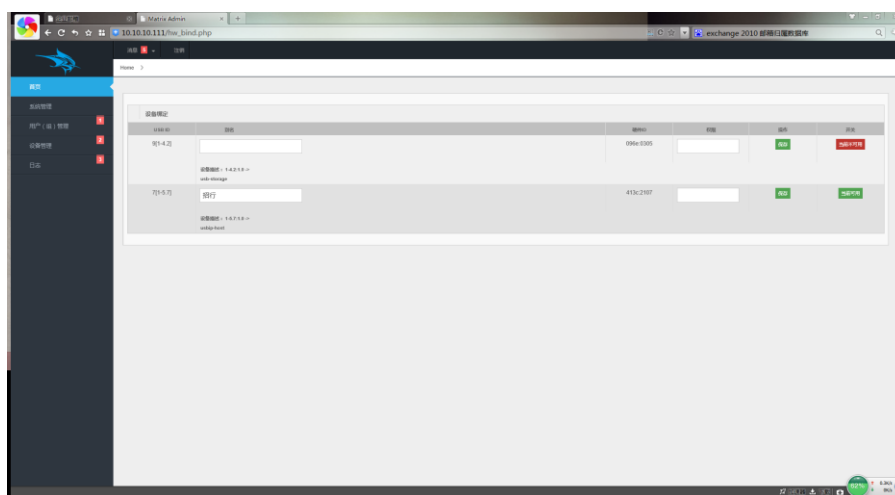
## 点击设备管理——设备绑定



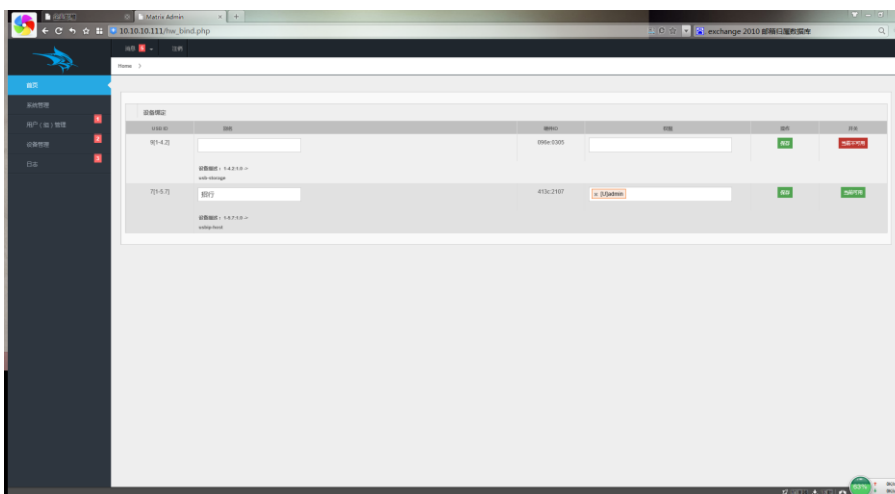
会列出当前已经插上的 USB 端口，例如 7[1-5.7]，首个数字代表物理排序，7 也就是插在第 7 个口上，可以给设备其别名，例如招行



更改别名、权限后必须单击保存才会生效，开关状态显示红色为不可用状态，需要打开开关方可使用，点击红色按钮即可打开开关



分配用户权限，在权限中选择使用此设备的用户，点击保存



## 8、客户端安装

客户端运行环境：

PC 操作系统支持(安装包名称:sonicdeliver\_client):windows xp、 windows 7、 windows 8、 windows8.1、 windows 10

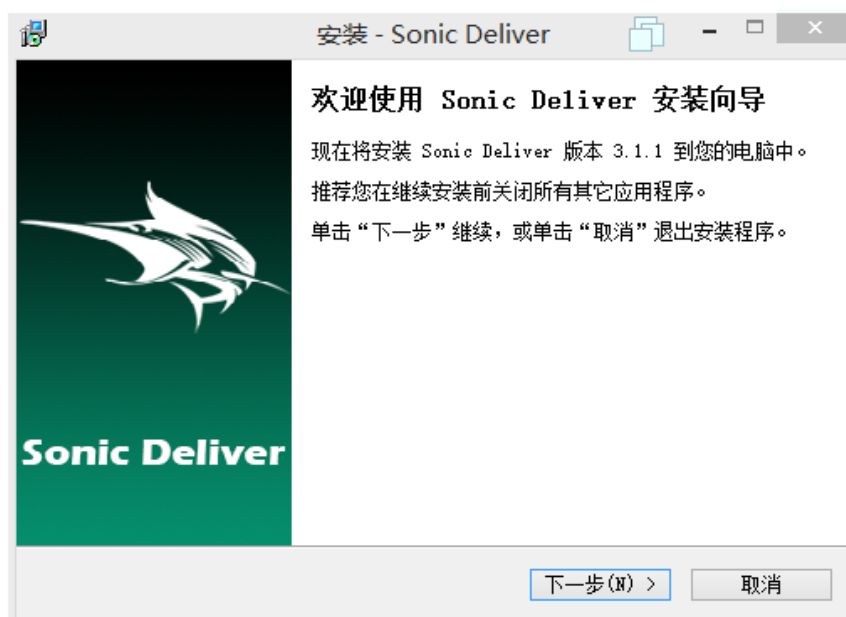
服务器操作系统支持（安装包名称:sonicdeliver\_server): windows server 2003、 windows server 2008、 windows server 2008 R2、 windows server 2012、 windows server 2012 R2

必要组件（请自行安装）: .net framework 4.0

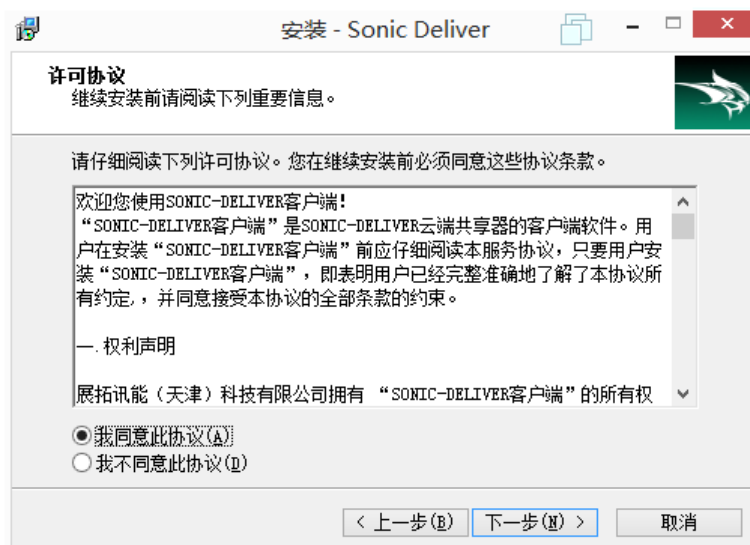


安装.net framework 4.0(略)

根据操作系统类型选择安装包，双击安装包：



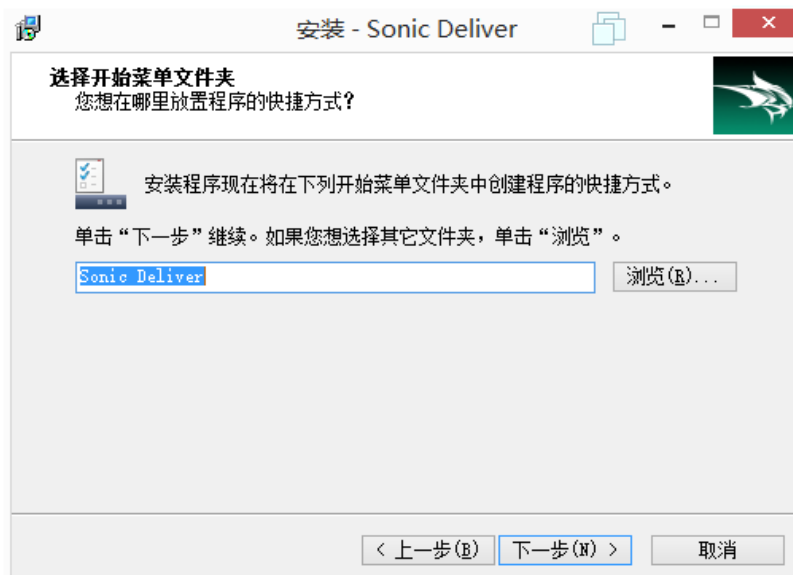
点击下一步



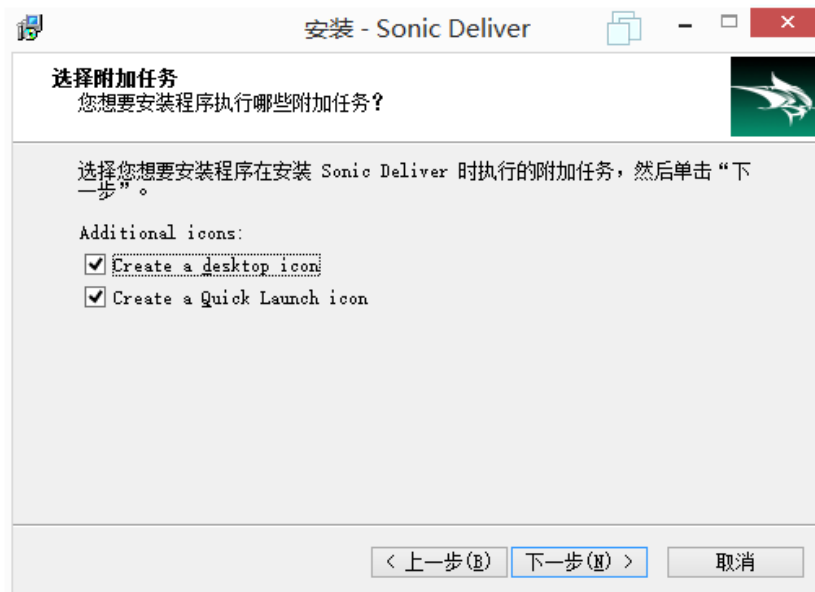
同意许可、点击下一步



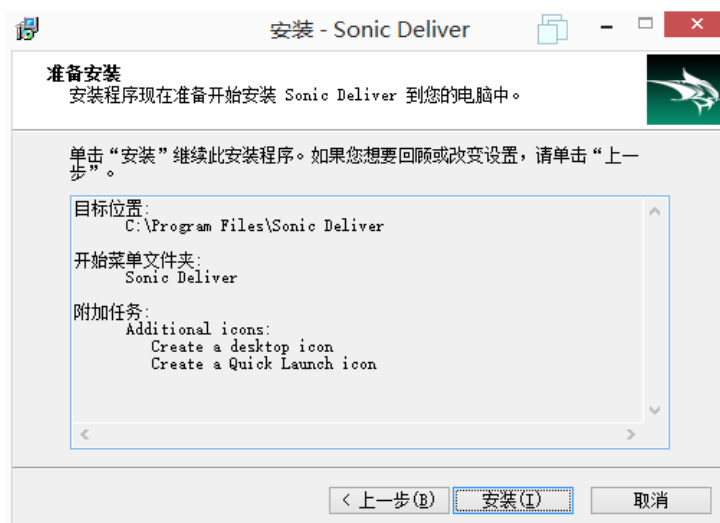
选择安装目录，点击下一步



选择开始菜单文件夹

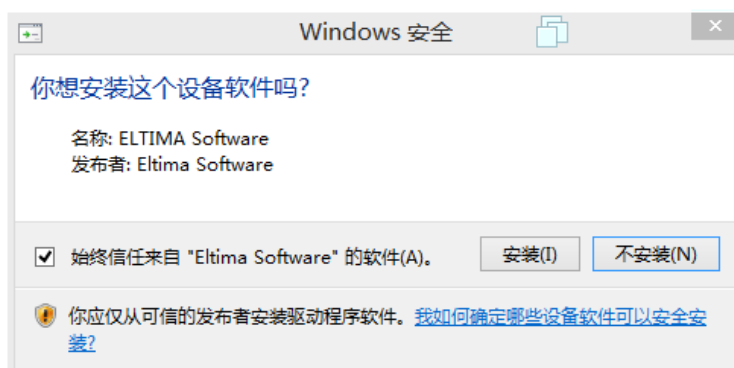


是否创建开始菜单或者桌面快捷方式，根据使用情况选择，点击下一步



点击安装按钮安装

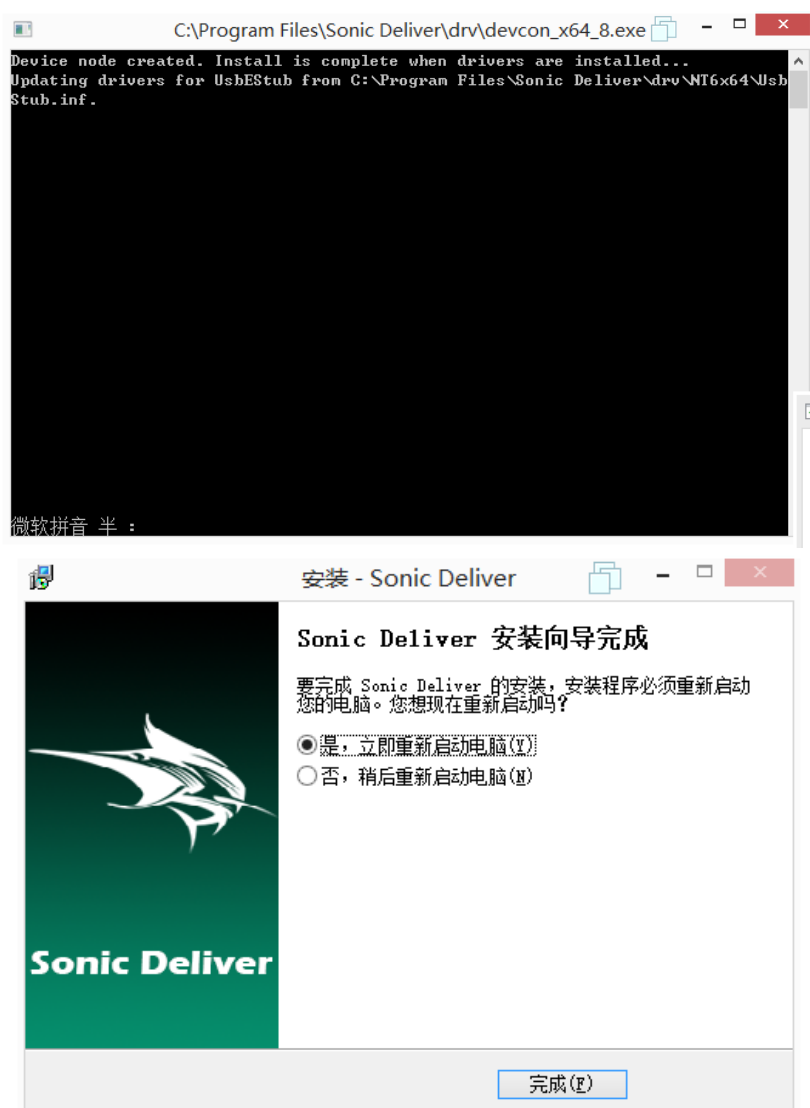
驱动程序安装提示



选择安装并信任软件

安装过程可能会有防火墙阻拦，如果出现防火墙提示请确保程序通过防火墙

安装过程中会出现命令出口（如下图）等待即可

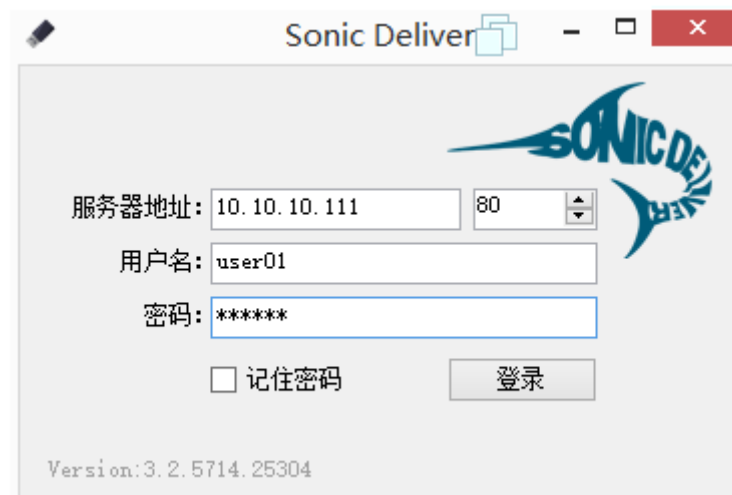


安装完成需要重启系统，可选择立即重启或者稍后重启

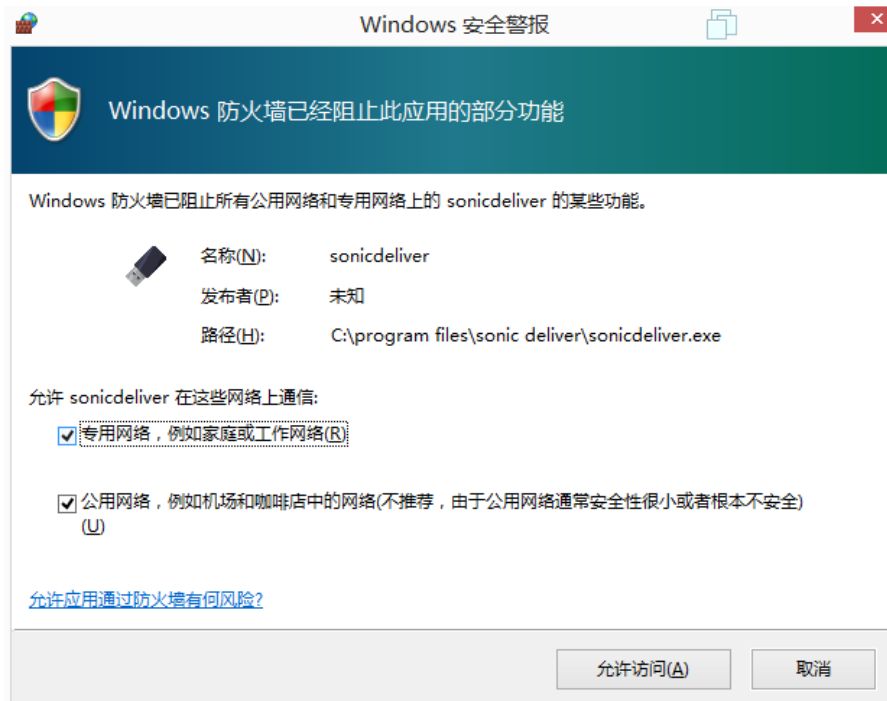
右击图标打开或者双击图标运行



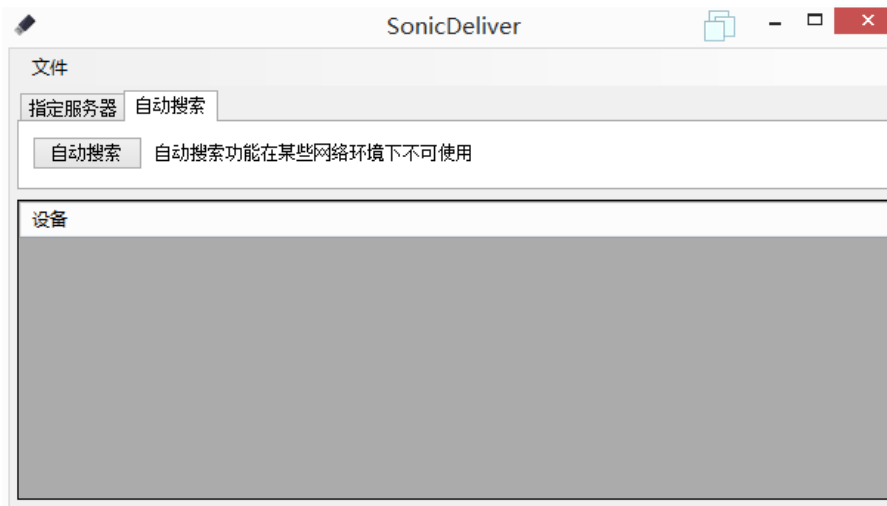
输入服务器 IP 地址，端口号（如果外网发布或者 NAT，80 端口无法使用，可以映射任意端口给设备的 80 端口，然后客户端使用这个端口），用户名、密码，如果想要记住密码，勾选记住密码

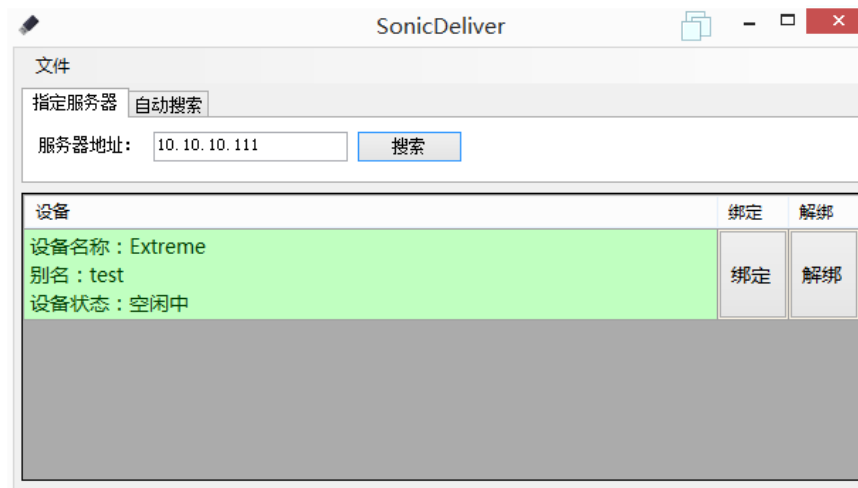


如果服务器与客户端在同一个网段，可以使用自动搜索功能，使用自动搜索功能需要防火墙运行程序通过



如果不是同一网段或者本机有多块不在同一网段的网卡，将服务器 IP 填入服务器地址中并点击获取，即可获得可用的 usb 设备





会显示设备占用状态，如果想使用某个设备，点击绑定即可；  
如果被其它人占用，当别人解绑时，自动连接设备  
不使用设备时请点击解绑按钮用来释放设备的使用权  
**卸载客户端时请使用开始菜单中的卸载工具卸载，如果使用添加或删除程序卸载会出现残留**

## 软硬件环境

客户端运行环境：

PC 操作系统支持(安装包名称:sonicdeliver\_client):windows xp、 windows 7、 windows 8、 windows8.1、 windows 10

服务器操作系统支持（安装包名称:sonicdeliver\_server):  
windows server 2003、 windows server 2008、 windows server 2008 R2、 windows server 2012、 windows server 2012 R2

必要组件：.net framework 4.0

Sonic Deliver 设备硬件环境：

CPU: Intel 1.8Ghz、1G RAM、8G ROM、双口 1000Mb/s 网卡、电源功率 300W

操作系统: 嵌入式 Linux